

COPYRIGHT © Hangzhou EZVIZ Software Co., Ltd. Tutti i diritti riservati.

Tutte le informazioni e i contenuti come, tra gli altri, testo, immagini e grafici, appartengono a Hangzhou EZVIZ Software Co., Ltd. (di seguito "EZVIZ"). Il presente manuale dell'utente (di seguito "il Manuale") non può essere in alcun modo riprodotto, modificato, tradotto o distribuito, parzialmente o interamente, senza previo consenso scritto di EZVIZ. Se non diversamente specificato, EZVIZ non rilascia alcuna garanzia o dichiarazione, esplicita o implicita, riguardante il Manuale.


Informazioni su questo manuale

Il presente Manuale contiene le istruzioni per l'uso e la gestione del prodotto. Le illustrazioni, i grafici e tutte le altre informazioni che seguono hanno solo scopi illustrativi ed esplicativi. Le informazioni contenute nel Manuale sono soggette a modifiche senza preavviso in seguito ad aggiornamenti del firmware o per altri motivi. È possibile scaricare la versione più recente dal sito di EZVIZ™ (<http://www.ezviz.com>).

Note sugli aggiornamenti

Nuova edizione – Maggio 2026

Riconoscimento dei marchi registrati

EZVIZ™,  e gli altri marchi registrati e loghi di EZVIZ sono di proprietà di EZVIZ nelle varie giurisdizioni. Gli altri marchi registrati e loghi menzionati di seguito appartengono ai rispettivi proprietari.

Esclusione di responsabilità

NELLA MASSIMA MISURA CONSENTITA DALLA LEGGE VIGENTE, IL PRODOTTO DESCRITTO E I RELATIVI HARDWARE, SOFTWARE E FIRMWARE SONO FORNITI "COSÌ COME SONO", CON TUTTI GLI EVENTUALI DIFETTI ED ERRORI. EZVIZ NON FORNISCE ALCUNA GARANZIA, NÉ ESPLICITA NÉ IMPLICITA, ESCLUDENDO TRA LE ALTRE QUALSIASI GARANZIA SOTTINTESA DI COMMERCIALIZZABILITÀ, QUALITÀ SODDISFACENTE, IDONEITÀ A UNO SCOPO SPECIFICO E DI NON VIOLAZIONE DEI DIRITTI DI TERZI. EZVIZ, I SUOI AMMINISTRATORI, FUNZIONARI, DIPENDENTI O AGENTI NON SARANNO RESPONSABILI IN ALCUN CASO DI QUALSIVOGLIA DANNO SPECIALE, CONSEGUENZIALE, ACCIDENTALE O INDIRECTO, INCLUSI, TRA GLI ALTRI, DANNI PER PERDITA O MANCATO PROFITTO, INTERRUZIONE DELL'ATTIVITÀ, PERDITA DI DATI O DOCUMENTAZIONE, COLLEGATO ALL'USO DEL PRESENTE PRODOTTO, ANCHE QUALORA EZVIZ SIA STATA INFORMATO DELLA POSSIBILITÀ DI TALI DANNI.

NELLA MISURA MASSIMA CONSENTITA DALLA LEGGE VIGENTE, LA RESPONSABILITÀ TOTALE DI EZVIZ PER TUTTI I DANNI NON SUPERERÀ IN ALCUN CASO IL PREZZO ORIGINARIAMENTE PAGATO PER L'ACQUISTO DEL PRODOTTO.

EZVIZ DECLINA QUALSIASI RESPONSABILITÀ IN RELAZIONE A LESIONI PERSONALI O DANNI MATERIALI DERIVANTI DALL'INTERRUZIONE DEL PRODOTTO O DALLA CESSAZIONE DEL SERVIZIO A CAUSA DI: A) INSTALLAZIONE INADEGUATA O UTILIZZO DIVERSO DA QUANTO PREVISTO; B) TUTELA DI INTERESSI NAZIONALI O PUBBLICI; C) FORZA MAGGIORE; D) CAUSE CONNESSE ALL'UTENTE O A TERZI, TRA CUI, SENZA LIMITAZIONI, UTILIZZO DI PRODOTTI, SOFTWARE, APPLICAZIONI DI TERZI, TRA LE ALTRE POSSIBILI CAUSE.

IN RIFERIMENTO AI PRODOTTI CON ACCESSO A INTERNET, L'USO DEL PRODOTTO È DA CONSIDERARSI TOTALMENTE A RISCHIO DELL'UTENTE. EZVIZ DECLINA QUALSIASI RESPONSABILITÀ IN RELAZIONE A FUNZIONAMENTI ANOMALI, VIOLAZIONE DELLA RISERVATEZZA O ALTRI DANNI RISULTANTI DA ATTACCHI INFORMATICI, INFEZIONE DA VIRUS O ALTRI RISCHI LEGATI ALLA SICUREZZA SU INTERNET; TUTTAVIA, EZVIZ FORNIRÀ TEMPESTIVO SUPPORTO TECNICO, SE NECESSARIO. LE LEGGI SULLA SORVEGLIANZA E SULLA PROTEZIONE DEI DATI VARIANO IN BASE ALLA GIURISDIZIONE. PRIMA DI UTILIZZARE IL PRODOTTO, CONSULTI TUTTE LE LEGGI PERTINENTI IN VIGORE NELLA SUA GIURISDIZIONE PER ASSICURARSI CHE L'USO SIA CONFORME ALLA LEGGE APPLICABILE. EZVIZ DECLINA QUALSIASI RESPONSABILITÀ QUALORA IL PRESENTE PRODOTTO SIA UTILIZZATO PER FINI ILLECITI.

IN CASO DI CONFLITTO TRA QUANTO SOPRA E LA LEGGE VIGENTE, PREVARRÀ QUEST'ULTIMA.

Indice

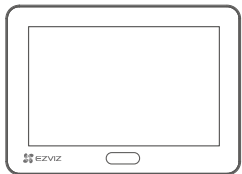
Attenzione	1
Contenuto della confezione	1
Panoramica	2
1. Telecamera.....	2
2. Pannello	2
3. Base di montaggio.....	3
Configurazione	4
Download dell'app EZVIZ	4
Installazione	4
1. Installazione di una scheda microSD™ (opzionale).....	4
2. Installa lo spioncino	5
Accendi	10
Aggiunta all'app EZVIZ	11
Manutenzione	12
1. Carica il pannello.....	12
2. Ripristino delle impostazioni predefinite.....	12
Visualizzare le immagini del dispositivo	13
Connessione dei dispositivi EZVIZ	15
1. Tramite Amazon Alexa.....	15
2. Tramite Google Assistant	16
Iniziative sull'uso dei prodotti video	17
Appendice	18
1. Batteria agli ioni di litio ricaricabile.....	18
2. Rimozione e sostituzione sicura della batteria	18

Attenzione

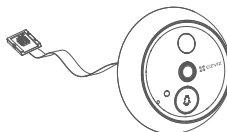


- Non esporre la telecamera a condizioni ambientali sfavorevoli, come temperature estreme, umidità, atmosfera salina o pioggia, che potrebbero danneggiare il dispositivo.
- Non esercitare pressione sull'obiettivo e sul sensore della telecamera, per non rischiare di danneggiare il dispositivo.
- Non tirare con forza il cavo della telecamera e proteggiti dal rischio di tagli causati dal cavo. La garanzia non copre i danni al cavo causati da un uso improprio.

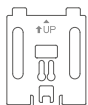
Contenuto della confezione



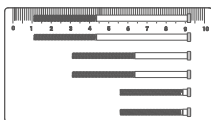
Pannello (1 pz.)



Telecamera (1 pz.)



Base di montaggio (1 pz.)



Viti (6 pz.)



Cavo di alimentazione (1 pz.)



Informazioni sulle norme (2 pz.)



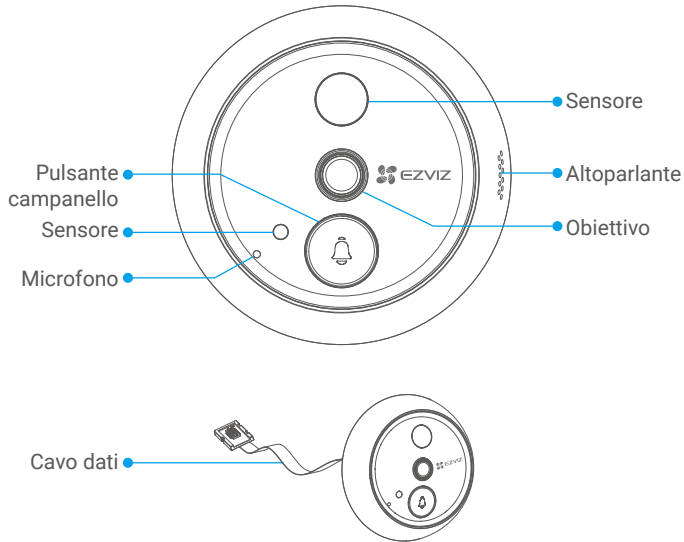
Guida rapida (1 pz.)



Adesivo per il monitoraggio video/audio (1 pz.)

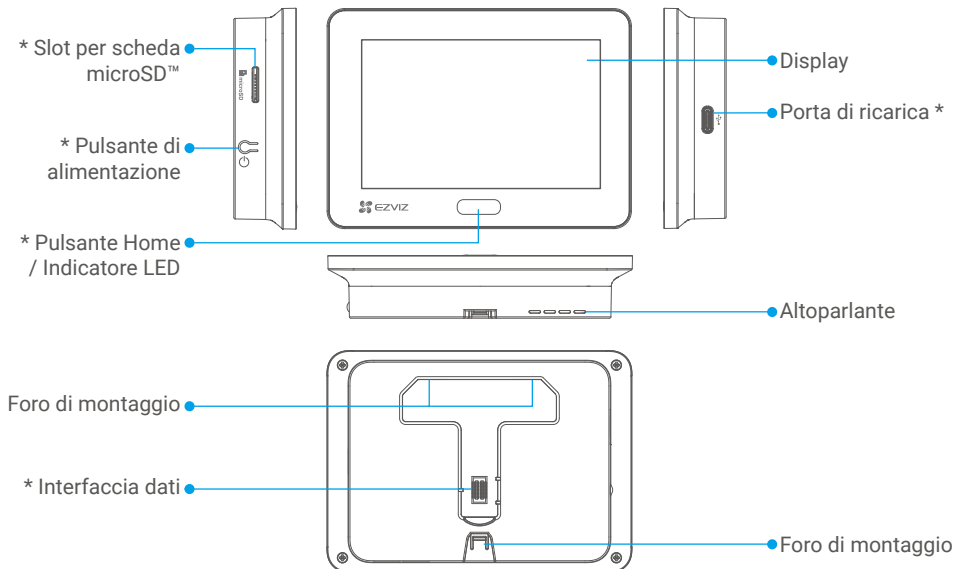
Panoramica

1. Telecamera



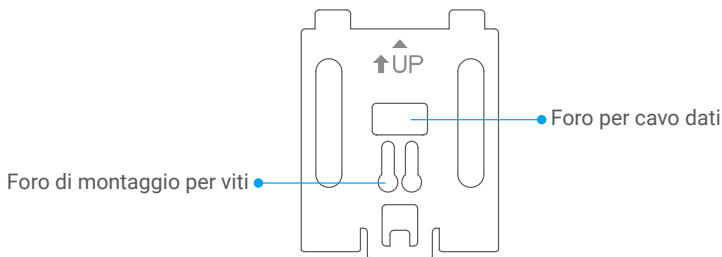
i Non ostruire i sensori e l'obiettivo.

2. Pannello



Nome	Descrizione
Slot per scheda microSD™	Inserire una scheda microSD™ (acquistabile separatamente) nello slot. Inizializzare la scheda nell'app EZVIZ prima di utilizzarla. Requisiti di compatibilità suggeriti: Classe 10, capacità massima 512 GB.
Pulsante di alimentazione	<ul style="list-style-type: none"> • Accensione/spengimento: Tenere premuto per 3 secondi per accendere o spegnere lo spioncino. • Accensione/spengimento visualizzazione dal vivo: Quando lo spioncino è acceso, premere una volta per accendere o spegnere la visualizzazione live. • Conferma dell'operazione: Quando si eseguono operazioni sullo schermo del pannello, il pulsante può essere utilizzato per la conferma.
Pulsante Home	<ul style="list-style-type: none"> • Accensione/spengimento visualizzazione dal vivo: Quando lo spioncino è acceso, premere una volta per accendere o spegnere la visualizzazione live. • Reset: Tenere premuto per 3 secondi per riavviare il dispositivo e ripristinare le impostazioni di fabbrica. • Conferma dell'operazione: Quando si eseguono operazioni sullo schermo del pannello, il pulsante può essere utilizzato per la conferma.
Indicatore LED	Quando si preme il pulsante del campanello della telecamera o quando la telecamera rileva qualcuno all'esterno della porta, l'indicatore si accende.
Porta di ricarica	Collegalo a una presa di corrente con un adattatore di alimentazione (DC5V 2,5A, acquistabile separatamente) per caricare il pannello.
Interfaccia dati	consente di collegare il cavo dati della telecamera.

3. Base di montaggio



Configurazione

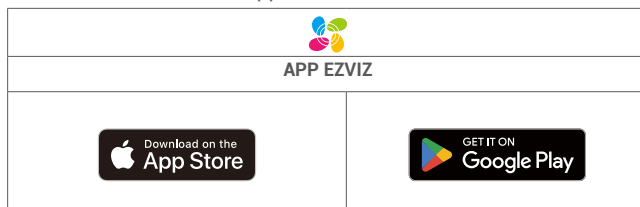
Seguire questa procedura per configurare lo spioncino:

1. Scaricare l'app EZVIZ e accedere al proprio account.
2. Installare lo spioncino.
3. Accendere lo spioncino.
4. Aggiungi il tuo spioncino al tuo account EZVIZ.

Download dell'app EZVIZ

- i** Prima di scaricare l'app:
- Se l'app è già installata, verifica che sia la versione più recente controllando la presenza di aggiornamenti nel tuo app store.
 - Se l'app non è installata, segui i passaggi seguenti per scaricarla.

1. Connettere il proprio telefono alla rete Wi-Fi (opzione consigliata).
2. Scaricare l'app EZVIZ cercando "EZVIZ" nell'App Store o in Google Play™.
3. Registrare un account EZVIZ e accedere all'app.

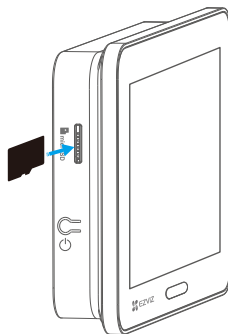


Installazione

- i** Si consiglia di caricare completamente il pannello prima del primo utilizzo. Fare riferimento alla sezione "[Carica il pannello](#)".

1. Installazione di una scheda microSD™ (opzionale)

1. Inserire una scheda microSD™ (acquistabile separatamente) nello slot.






- i** Dopo aver installato la scheda microSD™, è necessario inizializzare la scheda nell'app EZVIZ prima di utilizzarla.

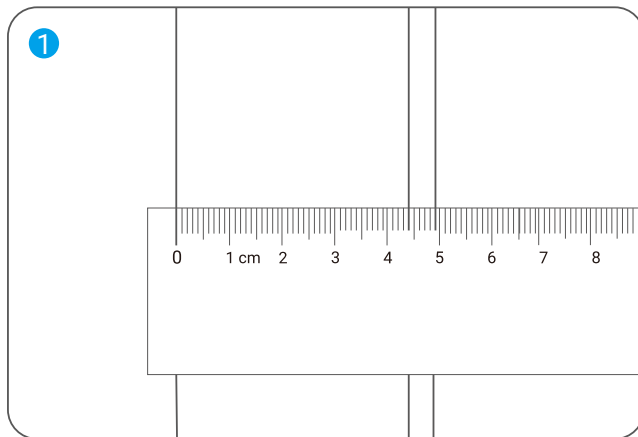
2. Nell'app EZVIZ, tocchi "Elenco contenuti" nell'interfaccia "Impostazioni dispositivo" per controllare lo stato della scheda microSD™.
3. Se lo stato della scheda microSD™ è Non inizializzato, toccare per inizializzarla. Lo stato passerà a In uso, consentendo la memorizzazione dei video.

2. Installa lo spioncino

Se è già presente uno spioncino, rimuoverlo e installare il dispositivo al suo posto. Se no, praticare un foro di diametro circa 14mm (non più di 50mm) e a circa 145cm di distanza dal suolo per ottenere un buon effetto visivo.

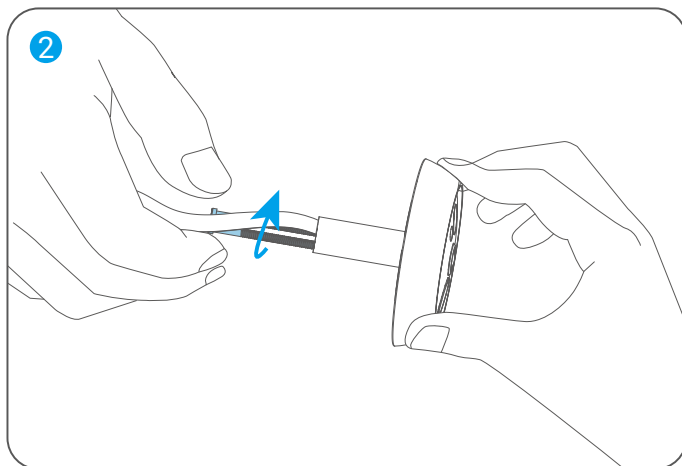
1. Misurare lo spessore della porta e usare le viti adeguate. Praticare un foro sulla porta.

Spessore	Vite
35 mm a 60 mm	
60 mm a 85 mm	
85 mm a 105 mm	

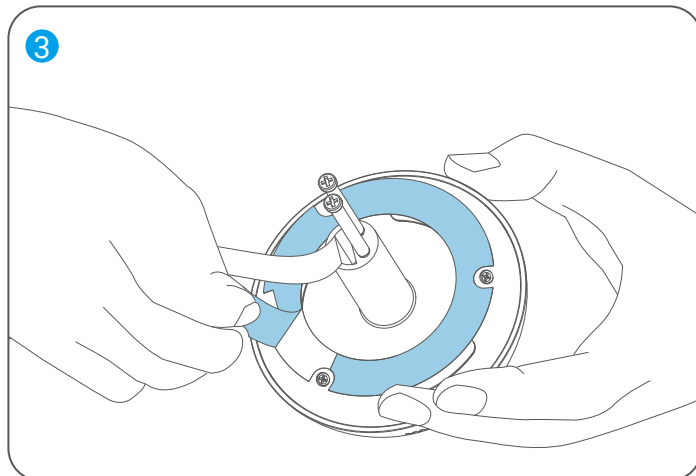


2. Avvita le viti sul retro della fotocamera senza stringerle.

i Basta sistemarlo, senza bisogno di stringere.

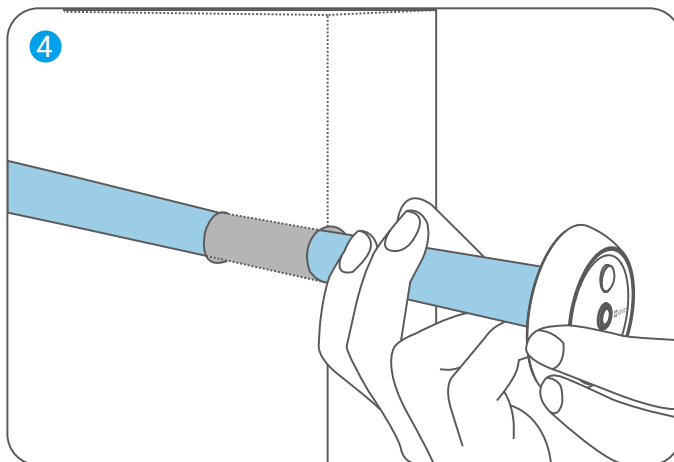


3. Rimuovere la carta protettiva.

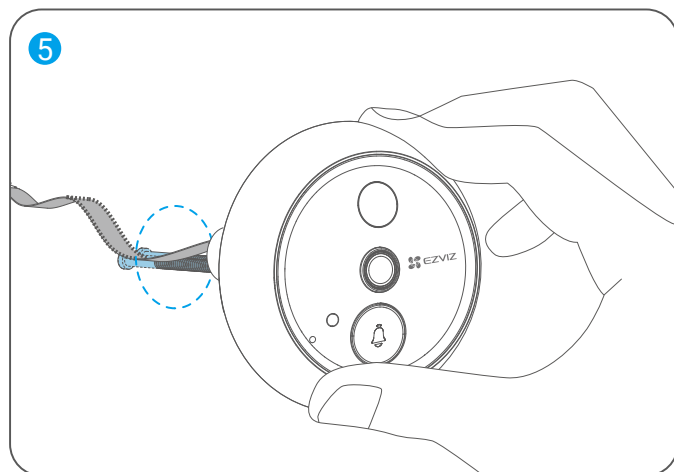


4. Far passare le viti e il filo attraverso il foro della porta.

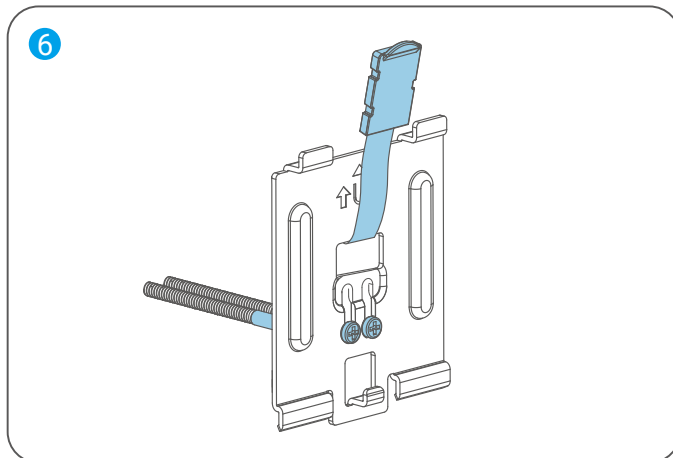
i Avvolgili in un tubo di carta per facilitarne l'inserimento.



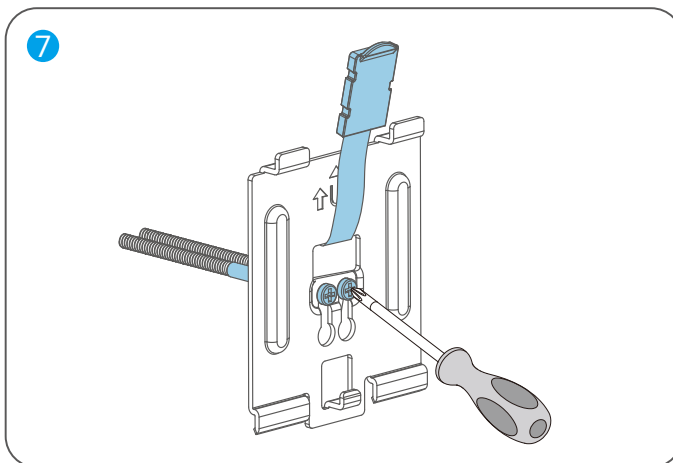
5. Regolare la posizione della telecamera in modo che il pulsante del campanello si trovi sul lato inferiore e spingerlo delicatamente per avvicinarlo alla porta.



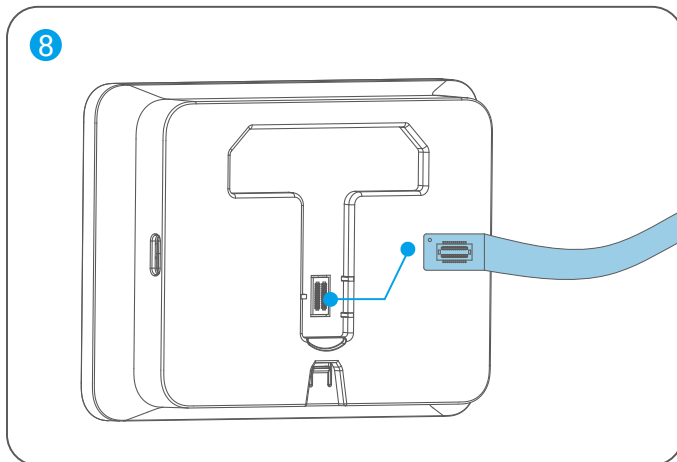
6. Estrarre la base di montaggio e far passare le viti e il cavo dati della telecamera attraverso i fori di montaggio delle viti della base di montaggio.



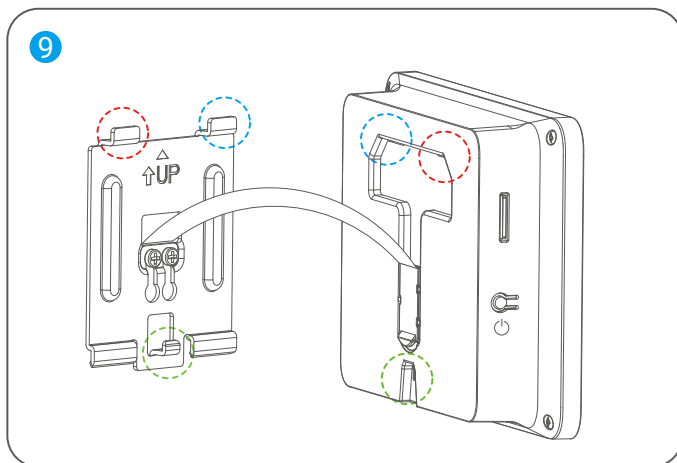
7. Regolare la posizione della base per assicurarsi che la freccia sulla base sia rivolta verso l'alto, quindi stringere le viti.



8. Collegare il cavo dati della telecamera all'interfaccia dati sul retro del pannello.



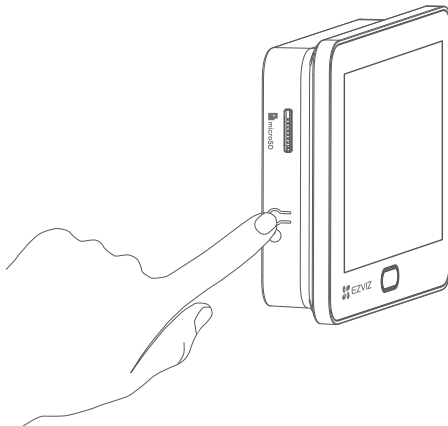
9. Allineare la base ai fori di montaggio del pannello e far scorrere il pannello verso il basso finché non scatta in un senso acustico, indicando che il pannello è fissato saldamente alla base di montaggio.



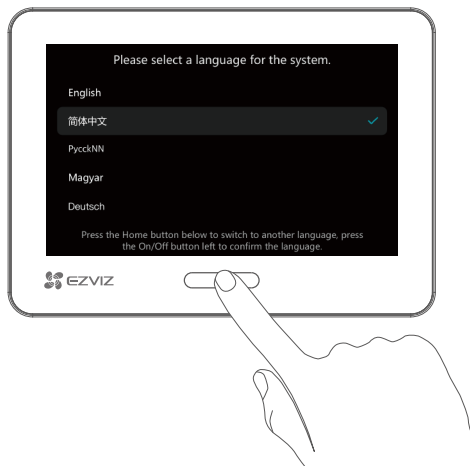
10. Dopo l'installazione, rimuovere tutte le pellicole protettive dall'obiettivo della fotocamera e dal pannello.

Accendi

1. Premere e tenere premuto il pulsante On/Off per 3 secondi per accendere il pannello.



2. Premere il pulsante schermata iniziale per passare da una lingua all'altra. Quindi premere il pulsante On/Off del pannello per confermare.



Aggiunta all'app EZVIZ

1. Sullo smartphone, accedere al proprio account EZVIZ e, sulla schermata iniziale, toccare "+" nell'angolo in alto a destra per passare alla pagina di scansione del codice QR.
2. Scansionare il codice QR sullo schermo del pannello.



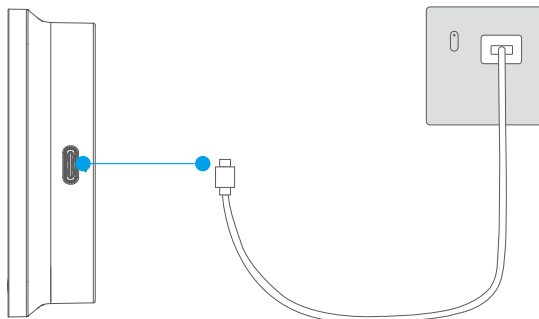
3. Seguire la procedura guidata dell'app per completare la configurazione Wi-Fi e aggiungere il pannello all'account EZVIZ.

i Se il codice QR non viene riconosciuto o si desidera riconfigurare il Wi-Fi, tenere premuto il tasto schermata iniziale per 3 secondi per reimpostare e ripetere i passaggi precedenti.

Manutenzione

1. Carica il pannello

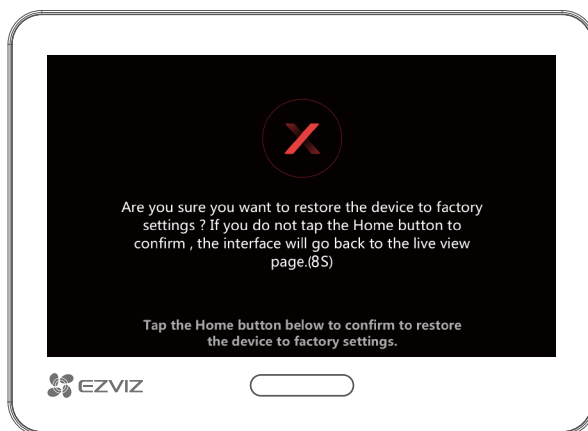
Se la batteria del pannello è scarica, collegare il pannello a una presa di corrente tramite un alimentatore (DC5V 2,5 A, acquistabile separatamente).



- Non caricare il pannello quando la temperatura ambientale supera i 45°C o scende sotto gli 0°C.
- Prima di caricare il pannello con un alimentatore, rimuovere il pannello dalla base di montaggio.
- Quando si ricarica, il pannello verrà automaticamente acceso.
- Per la disconnessione dall'alimentazione, inserire il connettore di alimentazione dal pannello.

2. Ripristino delle impostazioni predefinite

Tenere premuto il pulsante schermata iniziale per 3 secondi fino a quando il dispositivo emette un segnale acustico e viene visualizzata la seguente pagina sullo schermo. Premere il pulsante schermata iniziale per confermare, prima che il conto alla rovescia di 8 secondi finisca.



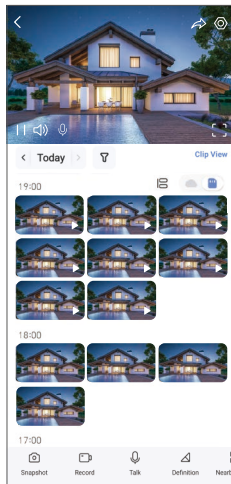
Attenzione! Tutte le impostazioni verranno ripristinate ai valori di fabbrica.

Visualizzare le immagini del dispositivo

1. Visualizzazione live

i L'interfaccia dell'app potrebbe variare a causa dell'aggiornamento della versione.

Avviare l'app EZVIZ e toccare la scheda del dispositivo di questo spioncino per accedere alla pagina del dispositivo. Quindi tocca il pulsante Visualizzazione Live per accedere alla pagina di visualizzazione in tempo reale, dove puoi visualizzare e ascoltare un feed live, scattare istantanee, registrare video e selezionare una risoluzione video secondo necessità.



i Scorrere a destra e sinistra sullo schermo per visualizzare altre icone.

Icona	Descrizione
	Condivisione. Consente di condividere il dispositivo con altri utenti.
	Impostazioni. Consente di visualizzare o modificare le impostazioni del dispositivo.
	Visualizzazione a schermo intero. Toccare per ottenere la visualizzazione a schermo a intero del campo visivo di ripresa.
	Istantanea. Consente di scattare un'istantanea.
	Registrazione. Consente di avviare e interrompere manualmente la registrazione.
	Parla. Toccare per parlare con le persone davanti alla telecamera.
	Definizione. Toccare per selezionare una risoluzione video.
	Dispositivo nelle vicinanze. Toccare per selezionare i dispositivi disponibili nelle vicinanze per la visualizzazione live multi-schermo.
	PIP (Picture-in-Picture). Tocca per guardare il video sopra altre app.
	Suggerimento. Tocca per visualizzare ulteriori informazioni sul dispositivo.
	Riorganizza. Riorganizza la sequenza di tutte le funzioni sopra.

2. Impostazioni

Nella pagina delle impostazioni si possono configurare i parametri del dispositivo.

Parametri	Descrizione
Nome	Visualizzare o toccare per personalizzare il nome del dispositivo.
Batteria	Puoi vedere la capacità residua della batteria qui e scegliere la modalità di funzionamento del tuo dispositivo.
Rilevamento intelligente	È possibile abilitare/disabilitare il rilevamento di forme umane sul proprio dispositivo.
Notifica di messaggio	Qui è possibile gestire il messaggio del dispositivo e la notifica dell'app EZVIZ.
Impostazioni audio	È possibile impostare i parametri audio pertinenti del dispositivo.
Impostazioni immagine	È possibile impostare i parametri delle immagini pertinenti del dispositivo.
Impostazioni dello schermo	Qui si può regolare la luminosità dello schermo e la durata del blocco automatico dello schermo.
Impostazioni luce	È possibile impostare i parametri della luce pertinenti del dispositivo.
Elenco contenuti	Consente di visualizzare lo stato della scheda microSD™.
Risposta visitatore	È possibile attivare la funzione Risposta automatica per aggiungere una risposta vocale. Se qualcuno preme il pulsante del campanello e nessuno risponde entro il periodo di tempo preconfigurato, la risposta vocale sarà inviata in automatico.
Impostazioni di privacy	È possibile criptare i video con la password di crittografia e personalizzare l'area di privacy.
Impostazioni di rete	È possibile visualizzare lo stato di collegamento.
Informazioni sul dispositivo	Qui sono riportate le informazioni sul dispositivo e la guida per l'utente.
EZVIZ Cloud	Consente di iscriversi al servizio di archiviazione sul cloud e di gestirlo.
Condividi dispositivo	Il dispositivo può essere condiviso con i membri della famiglia o con gli ospiti.
Elimina dispositivo	Toccare per eliminare il dispositivo dall'app EZVIZ.

Connessione dei dispositivi EZVIZ

1. Tramite Amazon Alexa

Queste istruzioni consentono di controllare i dispositivi EZVIZ con Amazon Alexa. In caso di problemi durante la procedura, consultare la sezione Risoluzione dei problemi.

Prima di iniziare, verificare che:

1. I dispositivi EZVIZ siano connessi all'app EZVIZ.
2. Nell'app EZVIZ, disattivare l'opzione "Crittografia video" e attivare la voce "Audio" nella pagina Impostazioni dispositivo.
3. Sia disponibile un dispositivo compatibile con Alexa (ad esempio, Echo Spot, Echo-Show, il nuovo Echo-Show, Fire TV (qualsiasi generazione), Fire TV Stick (solo seconda generazione), smart TV Fire TV Edition).
4. L'app di Amazon Alexa sia già installata sul dispositivo smart e sia stato creato un account.

Per controllare i dispositivi EZVIZ con Amazon Alexa:

1. Aprire l'app di Alexa e selezionare "Skill e giochi" nel menu.
2. Nella schermata Skill e giochi, cercare "EZVIZ" per trovare le skill per "EZVIZ".
3. Seleziona la skill del tuo dispositivo EZVIZ, quindi tocca ABILITA PER UTILIZZARE.
4. Inserire il nome utente e la password di EZVIZ, quindi toccare Accedi.
5. Toccare il pulsante Autorizza per autorizzare Alexa ad accedere all'account EZVIZ affinché possa controllare i dispositivi EZVIZ.
6. Verrà visualizzato il messaggio "EZVIZ è stato connesso correttamente"; toccare CERCA DISPOSITIVI per consentire ad Alexa di individuare tutti i dispositivi EZVIZ.
7. Tornando al menu dell'app di Alexa e selezionando "Dispositivi" sarà possibile visualizzare tutti i dispositivi EZVIZ, nella sezione dei dispositivi.

Controllo vocale

Rilevare il nuovo dispositivo smart tramite il menu "Casa intelligente" dell'app di Alexa o con la funzione di controllo vocale di Alexa.

Una volta trovato il dispositivo, è possibile controllarlo con la voce. Pronunciare dei semplici comandi per Alexa.

Risoluzione dei problemi

Cosa devo fare se Alexa non riesce a trovare il dispositivo?

Controllare se ci sono problemi di connessione a Internet.

Provare a riavviare il dispositivo smart e cercare di nuovo il dispositivo su Alexa.

Perché lo stato del dispositivo risulta "Offline" su Alexa?

Il dispositivo potrebbe essersi disconnesso dalla rete. Riavviare il dispositivo smart e cercarlo di nuovo su Alexa.

Verificare che il router sia connesso a Internet e riprovare.

 Per i dettagli sui paesi in cui Amazon Alexa è disponibile, consultare il sito Web ufficiale di Amazon Alexa.

2. Tramite Google Assistant

Tramite Google Assistant è possibile attivare il dispositivo EZVIZ e guardare il video live pronunciando comandi vocali per Google Assistant.

Sono necessari i seguenti dispositivi e app:

1. Un'app EZVIZ attiva.
2. Nell'app EZVIZ, disattivare l'opzione "Crittografia video" e attivare la voce "Audio" nella pagina Impostazioni dispositivo.
3. Una TV con Chromecast collegato.
4. Google Assistant sul proprio telefono.

Ecco come iniziare:

1. Configurare il dispositivo EZVIZ e verificare che funzioni correttamente con l'app.
2. Scaricare l'app Google Home dall'App Store o Google Play™ e accedere al proprio account Google.
3. Nella schermata MyHome, toccare il segno "+" in alto a sinistra e selezionare "Configura dispositivo" nell'elenco del menu per accedere all'interfaccia di configurazione.
4. Toccando Funziona con Google e cercando "EZVIZ", saranno individuate le skill per "EZVIZ".
5. Inserire il nome utente e la password di EZVIZ, quindi toccare Accedi.
6. Toccare Autorizza per autorizzare Google ad accedere all'account EZVIZ, in modo che possa controllare i dispositivi EZVIZ.
7. Toccare Torna all'app.
8. Seguire la procedura descritta in precedenza per completare l'autorizzazione. Al termine della sincronizzazione il servizio EZVIZ sarà visibile nell'elenco dei servizi. Per visualizzare un elenco dei dispositivi compatibili con l'account EZVIZ toccare l'icona del servizio EZVIZ.
9. Provare alcuni comandi. Utilizzare il nome della telecamera creato al momento della configurazione del sistema.

È possibile gestire i dispositivi singolarmente o in gruppo. L'aggiunta di dispositivi a una stanza consente di controllare un gruppo di dispositivi contemporaneamente con un solo comando.

Consultare il link per maggiori informazioni:

<https://support.google.com/googlehome/answer/7029485?co=GENIE.Platform%3DAndroid&hl=en>

 Per ulteriori informazioni sul dispositivo fare riferimento al sito www.eviz.com/it.

Iniziative sull'uso dei prodotti video

Cari utenti EZVIZ,

La tecnologia influenza ogni aspetto della nostra vita. Come azienda tecnologica orientata al futuro, siamo sempre più consapevoli del ruolo che la tecnologia svolge nel migliorare l'efficienza e la qualità della nostra vita. Allo stesso tempo, siamo anche consapevoli del potenziale danno che comporta un uso improprio. Ad esempio, i prodotti video sono in grado di registrare immagini reali, complete e nitide, quindi rappresentano fatti di grande valore. Tuttavia, la distribuzione, l'uso e/o l'elaborazione impropria dei registri video potrebbero violare la privacy, i diritti legittimi e gli interessi altrui.

Impegnati a innovare la tecnologia per il bene, noi di EZVIZ qui per sosteniamo con serietà che ogni utente utilizzi correttamente e responsabilmente i prodotti video, al fine di creare collettivamente un ambiente positivo in cui tutte le pratiche e gli utilizzi correlati siano conformi alle leggi e regolamenti applicabili, rispettino gli interessi e i diritti degli individui e promuovano la moralità sociale.

Ecco le iniziative di EZVIZ a cui apprezzeremmo la vostra attenzione:

1. Ogni individuo possiede una ragionevole aspettativa di privacy e l'uso dei prodotti video non deve essere in conflitto con tale ragionevole aspettativa. Pertanto, un avviso di avvertimento che chiarisce l'ambito di monitoraggio dovrebbe essere visualizzato in modo ragionevole ed efficace, quando si installano prodotti video in aree pubbliche. Per le aree non pubbliche, i diritti e gli interessi delle persone coinvolte devono essere valutati attentamente, incluso ma non limitato a installare prodotti video solo dopo aver ottenuto il consenso degli interessati, e non installare prodotti video altamente invisibili senza il consenso degli altri.
2. I prodotti video registrano oggettivamente filmati di attività reali entro un tempo e uno spazio specifici. Gli utenti devono identificare ragionevolmente in anticipo le persone e i diritti coinvolti in questo ambito, per evitare qualsiasi violazione del retrato, della privacy o di altri diritti legali altrui, proteggendosi al contempo attraverso i prodotti video. Da notare, se scegli di abilitare la funzione di registrazione audio sulla tua telecamera, essa catturerà i suoni, comprese le conversazioni, all'interno dell'area di monitoraggio. Consigliamo vivamente una valutazione completa delle possibili fonti sonore nel raggio di monitoraggio, in modo da comprendere appieno la necessità e la ragionevolezza prima di attivare la funzione di registrazione audio.
3. I prodotti video in uso genereranno costantemente dati audio o visivi da scene reali, eventualmente con informazioni biometriche come le immagini facciali, in base alla selezione delle caratteristiche del prodotto da parte dell'utente. Tali dati possono essere utilizzati o elaborati per l'uso. I prodotti video sono solo strumenti tecnologici che non possono e non riescono a praticare umanamente standard legali e morali per guidare l'uso legittimo e corretto dei dati. Sono i metodi e gli scopi delle persone che controllano e utilizzano i dati generati a fare la differenza. Pertanto, i titolari del trattamento non solo devono rispettare rigorosamente le leggi e i regolamenti applicabili, ma devono anche rispettare pienamente le regole non obbligatorie tra cui convenzioni internazionali, standard morali, norme culturali, ordine pubblico e usanze locali. Inoltre, dovremmo sempre dare priorità alla protezione della privacy e dei diritti di ritratto, e ad altri interessi ragionevoli.
4. I dati video generati ininterrottamente dai prodotti video rispettano i diritti, i valori e le altre richieste delle varie parti interessate. È quindi estremamente cruciale garantire la sicurezza dei dati e proteggere i prodotti da intrusioni dannose. Ogni utente e ogni titolare del trattamento dei dati deve adottare tutte le misure ragionevoli e necessarie per massimizzare la sicurezza del prodotto e dei dati, evitando perdite di dati, divulgazione o uso improprio, tra cui, a titolo esemplificativo e non limitativo, la configurazione del controllo accessi, la selezione di un ambiente di rete adatto a collegare i prodotti video, l'istituzione e l'ottimizzazione costante della sicurezza della rete.
5. I prodotti video hanno apportato grandi contributi per migliorare la sicurezza della nostra società, e crediamo che continueranno a svolgere un ruolo positivo in vari aspetti della nostra vita quotidiana. Ogni tentativo di abusare di questi prodotti per violare i diritti umani o compiere attività illegali contraddice l'essenza stessa del valore nell'innovazione tecnologica e nello sviluppo del prodotto. Incoraggiamo ogni utente a stabilire i propri metodi e regole per valutare e monitorare l'uso dei prodotti video, in modo da garantire che questi prodotti siano sempre utilizzati correttamente, con attenzione e buona volontà.

Appendice

1. Batteria agli ioni di litio ricaricabile

Tipo di batteria del dispositivo: Batteria portatile.

Modello batteria: H765965P

Tensione nominale: 3,8 V CC

Capacità nominale: 4600 mAh

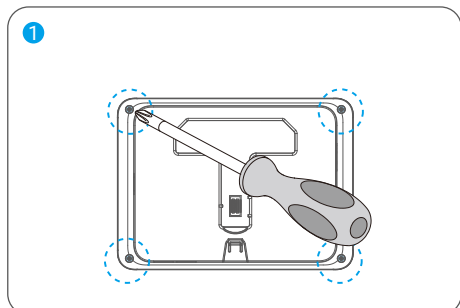
Produttore della batteria: Phenix New Energy (Huizhou) Co., Ltd.

Composizione chimica	Formula Chimica	Numero CAS.	Peso (%)
Ossido di Litio Cobalto	LiCoO_2	12190-79-3	47.29%
Nanotubi	CNT	1333-86-4	0.46%
Fluoruro di polivinilidene	PVDF	24937-79-9	0.52%
Foglio di alluminio	Al	7429-90-5	5.01%
Foglio di rame	Cu	7440-50-8	7.35%
Grafite	C	7782-42-5	25.01%
Super P	S-P	7782-42-5	0.24%
Gomma di butadiene styrene	SBR	61789-96-6	0.95%
Sodio Carbossimetilcellulosa	CMC	9000-11-7	0.40%
Polipropilene	$(\text{C}_2\text{H}_4)_n$	9002-88-4	0.30%

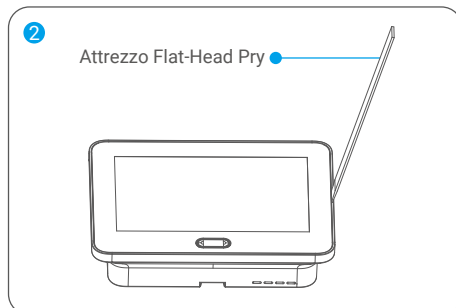
2. Rimozione e sostituzione sicura della batteria

- Per la sostituzione, si consiglia di utilizzare lo stesso modello di batteria (consultare "[Batteria agli ioni di litio ricaricabile](#)") o una con le stesse specifiche tecniche.
- Per installare una nuova batteria, ripetere i passaggi per rimuovere la vecchia batteria nell'ordine inverso.

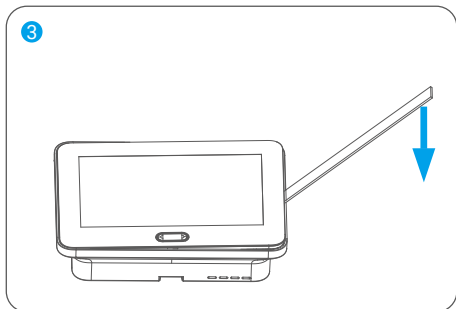
1. Rimuovere le quattro viti sul retro del pannello.



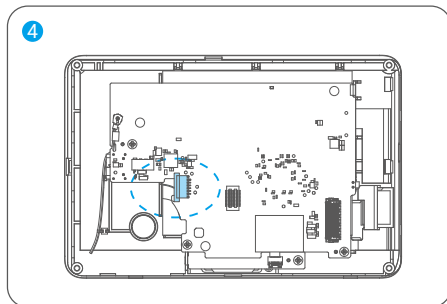
2. Inserire un utensile di fissaggio a testa piatta nel vuoto tra il vetro schermo e l'alloggiamento.



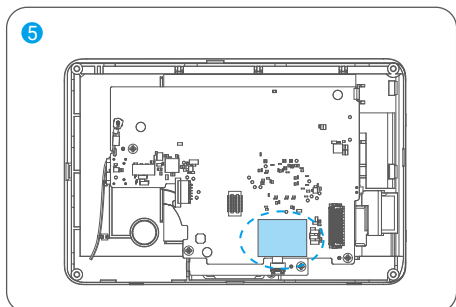
3. Premere l'utensile di sollevamento a testa piatta per sollevare lo schermo e separarlo dal coperchio posteriore.



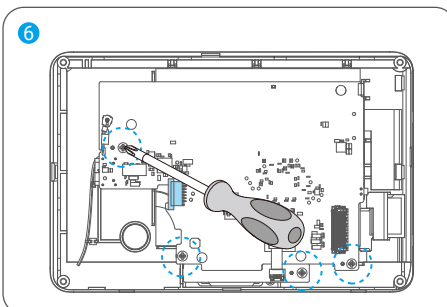
4. Scollegare la presa della batteria.



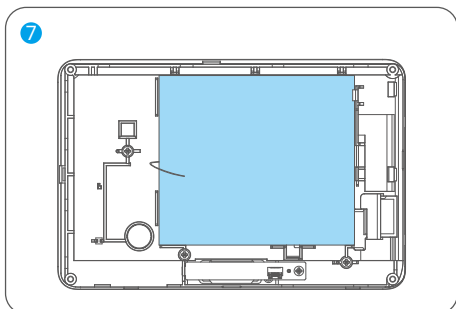
5. Rimuovere il panno in acetato.



6. Usare un cacciavite per rimuovere queste quattro viti.



7. Scollegare tutti i connettori e rimuovere la scheda a circuiti stampati (printed circuit board, PCB).



8. Inserire un cuscinetto di plastica sul lato destro nella parte inferiore della batteria e sollevarlo delicatamente. La batteria è stata rimossa.

